

2021 DISCLOSURE

**地域とともに歩み  
地域の発展に貢献する**

## ごあいさつ



皆さまには、日頃より格別のご愛顧お引き立てを賜わり、心から御礼申し上げます。

このたび、当組合の現況(令和2年度第70期)をまとめましたので、ご理解を深めていただくための資料として、ご高覧賜わりたいと存じます。

山形中央信用組合は、地域の皆さまに本当にお役に立てる金融機関をめざし、これまで以上に経営の健全性と基盤強化に努めてまいりますので、一層のご支援とご指導のほど、心からお願い申し上げます。

山形中央信用組合  
理事長／井口 裕士

## 当組合のあゆみ(沿革)

- 昭和26年 5月／置賜信用組合として発足
- 昭和29年 2月／小国町に小国支店開設
- 昭和29年 2月／川西町に小松支店開設
- 昭和30年 8月／白鷹町に荒砥支店開設
- 昭和34年 5月／山形県中央信用組合に名称変更
- 昭和34年 8月／朝日町に宮宿支店開設
- 昭和39年10月／寒河江市に寒河江支店開設
- 昭和42年 6月／大江町に左沢支店開設
- 昭和50年10月／優良信用組合として仙台通商産業局長賞受ける
- 昭和57年 5月／飯豊町に飯豊支店開設
- 昭和59年 6月／山形中央信用組合に名称変更
- 昭和60年 9月／長井市内に2店舗目の西支店開設
- 昭和63年 7月／長井市内に3店舗目の本町出張所開設
- 平成 9年10月／本町出張所を本店営業部に統合
- 平成 9年11月／寒河江市内に2店舗目の陵南支店開設
- 平成13年 5月／創立50周年を迎える
- 平成18年 2月／宮宿支店を左沢支店に統合
- 平成21年10月／西支店を本店営業部に統合
- 平成23年 5月／創立60周年を迎える
- 平成24年11月／飯豊支店を移転新築
- 平成25年 2月／でんさいネットスタート
- 平成29年 8月／「くるみん」認定を受ける
- 令和元年 7月／事業本部制導入
- 令和 2年12月／陵南支店を寒河江支店の店舗内店舗化

## 事業方針

### ■経営理念

地域とともに歩み、地域の発展に貢献する。

### ■経営方針

私たち山形中央信用組合は、協同組織地域金融機関の存立趣旨に沿い、全ての法令と社会規範を遵守し、誠実かつ謙虚に組合員はじめ地域の皆様の要請に応え、地域との共生に感謝し、地域の発展に貢献するよう努力します。

**誠実 感謝 共生 発展**

## 組合員の推移

(単位:人)

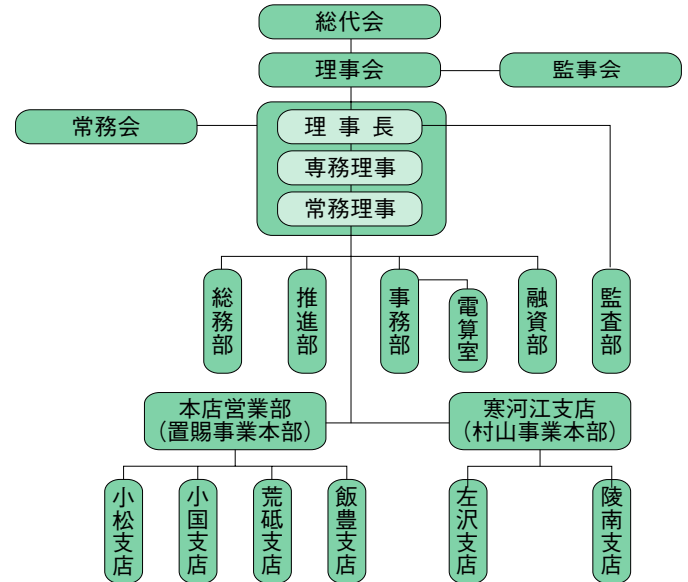
区 分	令和元年度末	令和2年度末
個 人	17,811	17,579
法 人	988	996
合 計	18,799	18,575

## トピックス

- 5月 特別金利定期預金「れいわ2」取扱開始
- 7月 第35回山形中央信用組合小国支店長杯ゲートボール大会を開催
- 9月 しんくみの日週間・献血運動を実施
- 9月 山形県立楯岡特別支援学校大江校にピーターパンカード寄付金贈呈
- 3月 「プレミア・カードローン」取扱開始

## 事業の組織

(令和3年6月18日現在)



## 役員一覧(理事及び監事の氏名・役職名)

(令和3年6月18日現在)

理 事 長(代表理事)	井口 裕士
専務理事(代表理事)	河野 毅
常務理事(代表理事)	鈴木 利男
理 事(非常勤)	安藤 博章(※)
理 事(非常勤)	寺嶋 宏武(※)
理 事(非常勤)	渡部 一三(※)
常勤監事	川崎 正弘
監 事(非常勤)	佐藤 嘉高
監 事(非常勤)	奥山 享

(注)当組合は、職員出身者以外の理事(※印)の経営参画により、ガバナンスの向上や組合員の意見の多面的な反映に努めております。

## 会計監査人の氏名又は名称

(令和3年6月末現在)

伊藤公認会計士事務所 公認会計士 伊藤 吉明

## 令和2年度 経営環境・事業概況

令和2年度のわが国経済は、新型コロナウイルス感染症の影響により、一時期リーマン・ショックを上回る戦後最大の落込みを記録しました。外食や旅行などサービス消費が低迷・縮小する中で、感染防止対策と社会経済活動の両立を図るための各種支援策の効果や海外経済の改善もあって、景況は徐々に持ち直しの局面を辿ったものの、以前の水準には程遠く予断を許さない状況が続いています。こうした中において、新型コロナウイルス感染症の拡大は、信用組合の主要な顧客である中小・零細事業者に対しても大きな影響を及ぼしています。すなわち、感染症の再拡大に伴う緊急事態宣言の再発令などで、飲食業や宿泊業をはじめとする幅広い業種において、今後の経済活動の抑制などによる深刻な影響が懸念されており、業況改善に向けた本格的な動きは依然として力強さを欠いた状態にあるといえます。

金融面では、低金利政策の長期化に加え、人口減少・少子高齢化の進行による地域経済の縮小などの構造的要因のほか、感染症拡大による取引先企業の業績悪化などを背景に、収益環境は引き続き厳しい状況で推移しました。

このような金融経済環境の下、当組合は協同組織金融機関に求められる本来的な役割を発揮すべく、貸出金では、コロナ禍における資金繰り支援の観点から、実質無利子・無担保融資などの円滑な実行によりお取引先を支える一方、個々の特性に応じた事業の再建・再生支援にも鋭意取り組みました。他方、預金については、年金世代との取引を維持するとともに、子育て世代との取引深耕を志向した商品提供に努めました。こうした活動の結果、損益状況に関しては、貸出金利の増収や経費の削減効果などから、当期純利益は前期を上回る82百万円を確保することができました。

おかげさまで、当組合は本年5月1日に創立70周年を迎えることができました。「地域と共に これまでも そして新たな時代も」を合言葉に、当組合はコンプライアンス態勢の更なる整備を図りつつ経営力の強化に努めてまいります。そして皆様方にとって、最も身近で役に立ち信頼される金融機関であり続けられますように、事業者ならびに住民の方々のニーズに則した各種サービスの提供に注力してまいります。今後とも当信用組合に対する一層のご愛顧、ご支援を賜りますよう宜しくお願い申し上げます。

## 総代会について

### ■総代会の仕組みと役割

信用組合は、組合員の相互扶助の精神を基本理念に金融活動を通じて経済的地位の向上を図ることを目的とした協同組合組織金融機関です。また、信用組合には、組合員の総意により組合の意思を決定する機関である「総会」が設けられており、組合員は出資口数に関係なく、一人一票の議決権及び選挙権を持ち、総会を通じて信用組合の経営等に参加することができます。

しかし、当組合は、組合員が18,575名(3年3月末)と多数であり、総会の開催が困難なため、中小企業等協同組合法及び定款の定めるところにより「総代会」を設置しています。

総代会は、総会と同様に組合員一人ひとりの意思が信用組合の経営に反映されるよう、組合員の中から適正な手続きにより選挙された総代により運営され、組合員の総意を適正に反映し、充実した審議を確保しています。また、総代会は、当組合の最高意思決定機関であり、決算や事業活動等の報告が行われるとともに、剰余金処分、事業計画の承認、定款変更、理事・監事の選任など、当組合の重要事項に関する審議、決議が行われます。

総代は、組合員の代表として、総代会を通じて組合員の信用組合に対する意見や要望を信用組合経営に反映させる重要な役割を担っています。

### ■総代の選出方法、任期、定数等

総代は、総代会での意思決定が広く組合員の意思を反映し適切に行われるよう、組合員の幅広い層の中から、定款および総代選挙規程に基づき、公正な手続きを経て選出されます。

#### (1) 総代の選出方法

総代は組合員であることが前提条件であり、総代選挙規程等により、選挙区毎に自ら立候補した方の中から、その選挙区に属する組合員により、公平に選挙を行い選出されます。

なお、総代候補者の数が当該地区における総代定数を超えない場合は、その候補者を当選者として選挙は行っておりません。

#### (2) 総代の任期・定数

総代の任期は3年となっております。なお、当組合は選挙区を8

つの区に分け、総代の選出を行っています。総代の定数は、110人以上150人以内です。地区別の定数は、地区の組合員数と総組合員数の按分比により算出しております(令和3年6月18日現在の組合員総数は18,393人)

### ■総代会の決議事項等の議事概要

第70期通常総代会が、令和3年6月18日午後2時より、グランパリスパーティリゾートで開催されました。当日は総代121名のうち、出席70名(うち、委任状による代理出席35名)のもと、全議案が可決・承認されました。

#### 報告事項

第70期(令和2年度)事業報告及び貸借対照表、損益計算書報告の件

#### 議案事項

第1号議案	第70期(令和2年度)剰余金処分案承認の件
第2号議案	理事任期満了に付改選の件
第3号議案	第71期(令和3年度)事業計画案ならびに収支予算案承認の件
第4号議案	役員報酬総額の件
第5号議案	組合員法定脱退(除名)の件

### ■地区別懇談会の開催

平成15年5月よりガバナンスの機能強化に向けた一環として、総代会開催の前と、仮決算確定後の11月に地区毎に総代を対象とした地区懇談会を毎年実施しております。当組合の経営実態、地域との関わり合いや社会を取り巻く諸問題等をわかり易く説明、一方、総代より利用者側の視点に立った意見や要望をいただき、信用組合経営や総代会に反映させておりますが、令和2年度は新型コロナウイルス感染症の収束時期が不透明な状況に鑑み、総代の皆様方の安全を第一に考慮した結果、開催を見合わせました。

### ■総代の選挙区・定数・総代数・総代氏名

(令和3年6月18日現在)

選挙区	総代氏名							
	(敬称略:順不同)							
長井地区 (本店営業部の所轄地域) 総代定数 37名 総代数 35名	青木 章一 加藤眞佐夫 平 一男 堀越俊一郎 (株)さいとう (有)三立	梅津 健治 神尾 知秀 平 忠一 目黒 信二 (株)椎名製作所	梅津 正博 斎藤 道郎 高世 長七 渡部 一三 (有)つちばん	梅村 俊弘 志田 俊雄 寺嶋 宏武 (株)安部組 (株)中央会館	海老名京子 須貝 義一 沼澤 岩夫 (株)梅村呉服店 (株)手塚建材	片倉 悟 鈴木 清昇 樋口 正通 小笠原建設(株) (株)トップマネジメント	加藤 俊昭 鈴木 良雄 廣谷 功 (株)喜助	
川西地区 (小松支店の所轄地域) 総代定数 17名 総代数 17名	安部 康幸 篠澤 慶次 (株)黒澤技建	遠藤 昭一 島貫 豊明 (株)藤島建設	片倉 敬輔 鈴木 明弘 (有)イデパーツ	川崎 俊弘 高梨 善廣	齋藤 隆則 長澤 武	佐々木金三郎 丸山 憲昭	佐藤 久夫 東海枝 勝	
小国地区 (小国支店の所轄地域) 総代定数 14名 総代数 12名	阿部 秀勝 佐藤 潤一	五十嵐友明 鈴木 正昭	伊藤 石男 平山 敏博	猪野 貴裕 三島木純二	木内 茂雄 渡部 春昭	後藤 秀一	今 康成	
飯豊地区 (飯豊支店の所轄地域) 総代定数 7名 総代数 7名	梅津 博明	木村 文夫	後藤 まつ	須貝 廣次	田中 栄一	味田勝一郎	屋島 幸治	
白鷹地区 (荒砥支店の所轄地域) 総代定数 12名 総代数 12名	青木 浩二 佐藤 哲夫	衣袋 志郎 塚原 信一	粕谷 豊男 新田 有一	栗原 宗利 山口 剛	黒澤 利朗 吉田一登志	齋藤 幸一	斎藤 正三	
朝日地区 (左沢支店の所轄地域) 総代定数 8名 総代数 8名	浅岡清二郎 渡辺 金二	柴田七郎兵衛	柴田 隆男	柴田 徹	白田 和好	白田 光博	吉田 好伸	
大江地区 (左沢支店の所轄地域) 総代定数 8名 総代数 8名	安食 幸治 高山 良仙	伊藤 篤市	柏倉 武夫	公平 吉雄	鴨田富士夫	小関 政弘	庄司 新治	
寒河江地区 (寒河江、陵南支店の所轄地域) 総代定数 24名 総代数 22名	會田 小一 大沼 孝己 志田 宏 (株)高木	青山 潤一 奥山 吉一 高橋 勢三	安孫子貞夫 木村仁一郎 多田 恵一	安藤 博章 国井 晴彦 山内 貞範	荒木 良市 佐藤 光興 横山 彰夫	伊藤健太郎 佐藤 巧 (株)卯月製麺	遠藤 正幸 佐藤 広明 (株)高田地研	





## 経理・経営内容

### 損益計算書

(単位:千円)

科 目	令和元年度	令和2年度
<b>経常収益</b>	<b>749,096</b>	<b>800,225</b>
資金運用収益	666,272	682,491
貸出金利息	627,728	649,913
預け金利息	21,732	20,111
買入手形利息	—	—
コールローン利息	—	—
買現先利息	—	—
債券貸借取引受入利息	—	—
有価証券利息配当金	8,569	4,354
金利スワップ受入利息	—	—
その他の受入利息	8,241	8,111
役務取引等収益	46,056	48,317
受入為替手数料	19,011	19,722
その他の役務収益	27,044	28,594
その他業務収益	3,585	2,514
外国為替売買益	—	—
商品有価証券売買益	—	—
国債等債券売却益	—	—
国債等債券償還益	3	14
金融派生商品収益	—	—
その他の業務収益	3,581	2,499
その他経常収益	33,181	66,901
貸倒引当金戻入益	24,425	47,573
償却債権取立益	8,534	18,691
株式等売却益	—	—
金銭の信託運用益	—	—
その他の経常収益	220	637
<b>経常費用</b>	<b>735,151</b>	<b>710,465</b>
資金調達費用	27,735	18,613
預金利息	18,781	12,110
給付補填備金繰入額	3,962	2,242
譲渡性預金利息	—	—
借入金利息	4,059	3,693
売渡手形利息	—	—
コールマネー利息	—	—
売現先利息	—	—
債券貸借取引支払利息	—	—
コマース・パーパー利息	—	—
金利スワップ支払利息	—	—
その他の支払利息	923	567
役務取引等費用	74,586	75,910
支払為替手数料	9,209	8,840
その他の役務費用	65,376	67,069
その他業務費用	1,192	6
外国為替売買損	—	—
商品有価証券売買損	—	—
国債等債券売却損	—	—
国債等債券償還損	3	—
国債等債券償却	—	—
金融派生商品費用	—	—
その他の業務費用	1,189	6
<b>経費</b>	<b>623,672</b>	<b>586,661</b>
人件費	372,435	345,644
物件費	244,640	234,189
税金	6,596	6,828
その他経常費用	7,963	29,273
貸倒引当金繰入額	—	—
貸出金償却	1,074	25,464
株式等売却損	—	—
株式等償却	706	—
金銭の信託運用損	—	—
その他資産償却	176	150
その他の経常費用	6,006	3,658
<b>経常利益</b>	<b>13,944</b>	<b>89,759</b>

科 目	令和元年度	令和2年度
<b>特別利益</b>	<b>8,488</b>	<b>90</b>
固定資産処分益	—	90
負ののれん発生益	—	—
金融商品取引責任準備金取崩額	—	—
その他の特別利益	8,488	—
<b>特別損失</b>	<b>49</b>	<b>321</b>
固定資産処分損	49	321
減損損失	—	—
金融商品取引責任準備金繰入額	—	—
その他の特別損失	—	—
<b>税引前当期純利益</b>	<b>22,382</b>	<b>89,529</b>
法人税、住民税及び事業税	3,464	3,464
法人税等調整額	△2,361	3,405
<b>法人税等合計</b>	<b>1,102</b>	<b>6,869</b>
<b>当期純利益</b>	<b>21,280</b>	<b>82,660</b>
<b>繰越金(当期首残高)</b>	<b>32,281</b>	<b>40,039</b>
積立金取崩額	—	—
<b>当期末処分剰余金</b>	<b>53,562</b>	<b>122,699</b>

(注)

- 記載金額は、千円未満を切り捨てて表示しております。なお、以下の注記については、表示単位未満を切り捨てて表示しております。
- 出資1口当たりの当期純利益 3円43銭

(前ページより続き)

- 当期中に売却した満期保有目的の債券はありません。
- 当期中に売却したその他有価証券はありません。
- その他有価証券のうち満期があるもの及び満期保有目的の債券の期間毎の償還予定額は次のとおりであります。

	1年以内	1年超 5年以内	5年超 10年以内	10年超
債券	700百万円	500百万円	—百万円	—百万円
国債	—	—	—	—
地方債	—	—	—	—
短期社債	—	—	—	—
社債	700	500	—	—
その他	—	—	—	—
合計	700	500	—	—

- 当座貸越契約及び貸付金に係るコミットメントライン契約は、顧客から融資実行の申し出を受けた場合に、契約上規定された条件について違反がない限り、一定の限度額まで資金を貸付けることを約する契約であります。

これらの契約に係る融資未実行残高は、3,513百万円であり、このうち原契約期間が1年以内のもの又は任意の時期に無条件で取消可能なものが3,513百万円あります。

なお、これらの契約の多くは、融資実行されずに終了するものであるため、融資未実行残高そのものが必ずしも当組合の将来のキャッシュ・フローに影響を与えるものではありません。これらの契約の多くには、金融情勢の変化、債権の保全、その他相当の事由があるときは、当組合が実行申し込みを受けた融資の拒絶又は契約極度額の減額をすることができる旨の条件が付けられております。また、契約時において必要に応じて不動産・有価証券等の担保を徴求するほか、契約後も定期的に予め定めている当組合内手続きに基づき顧客の状況を把握し、必要に応じて契約の見直し、与信保全上の措置等を講じております。

- 繰延税金資産及び繰延税金負債の主な発生原因別の内訳は、以下のとおりであります。

繰延税金資産	
貸倒引当金損金算入限度超過額	268百万円
繰越欠損金(注)	301
その他	40
繰延税金資産小計	611
評価性引当額	△611
繰延税金資産合計	—
繰延税金負債	
前払年金費用	27百万円
その他有価証券評価差額金	0
繰延税金負債合計	27

(注) 税務上の繰越欠損金及び繰延税金資産の繰越期限別の金額 (単位:百万円)

	1年以内	1年超2年以内	2年超3年以内	3年超4年以内	4年超	合計
税務上の繰越欠損金(a)	2	143	16	32	106	301
評価性引当金	△2	△143	△16	△32	△106	△301
繰延税金資産	—	—	—	—	—	—

(a) 税務上の繰越欠損金は、法定実行税率を乗じた額であります。

## 経理・経営内容

### 剰余金処分計算書

(単位:千円)

科 目	令和元年度	令和2年度
当期末処分剰余金	53,562	122,699
積立金取崩額	—	—
剰余金処分量	13,523	71,387
利益準備金	6,000	14,000
普通出資に対する配当金	3,603	3,467
	(年0.30%の割合)	(年0.30%の割合)
優先出資に対する配当金	3,920	3,920
	(年1.60%の割合)	(年1.60%の割合)
事業の利用分量に対する配当金	—	—
特別積立金	—	—
優先出資消却積立金	—	50,000
繰越金(当期末残高)	40,039	51,311

### 経費の内訳

(単位:千円)

項 目	令和元年度	令和2年度
人 件 費	372,435	345,644
報酬給料手当	297,633	296,286
退職給付費用	33,867	8,519
その他	40,934	40,838
物 件 費	244,640	234,189
事務費	134,750	137,081
固定資産費	31,408	31,891
事業費	18,916	14,086
人事厚生費	3,898	4,047
有形固定資産償却	37,660	29,619
無形固定資産償却	2,127	2,466
その他	15,880	14,996
税金	6,596	6,828
経費合計	623,672	586,661

### 業務粗利益及び業務純益等

(単位:千円)

科 目	令和元年度	令和2年度
資金運用収益	666,272	682,491
資金調達費用	27,735	18,613
資金運用収支	638,537	663,878
役務取引等収益	46,056	48,317
役務取引等費用	74,586	75,910
役務取引等収支	△28,530	△27,593
その他業務収益	3,585	2,514
その他業務費用	1,192	6
その他の業務収支	2,393	2,508
業務粗利益	612,398	638,792
業務粗利益率	1.25 %	1.23 %
業務純益	△11,273	52,131
実質業務純益	△11,273	52,131
コア業務純益	△11,273	52,116
コア業務純益 (投資信託解約損益を除く。)	△11,273	52,116

### 役務取引の状況

(単位:千円)

科 目	令和元年度	令和2年度
役務取引等収益	46,056	48,317
受入為替手数料	19,011	19,722
その他の受入手数料	27,041	28,579
その他の役務取引等収益	—	15
役務取引等費用	74,586	75,910
支払為替手数料	9,209	8,840
その他の支払手数料	44,413	47,049
その他の役務取引等費用	20,963	20,020

### 受取利息及び支払利息の増減

(単位:千円)

項 目	令和元年度	令和2年度
受取利息の増減	△4,382	16,219
支払利息の増減	△5,914	△9,122

(注)1.業務粗利益率=  $\frac{\text{業務粗利益}}{\text{資金運用勘定計平均残高}} \times 100$

2.業務純益=業務収益-(業務費用-金銭の信託運用見合費用)

3.実質業務純益=業務純益+一般貸倒引当金繰入額

4.コア業務純益=実質業務純益-国債等債券損益

### 主要な経営指標の推移

(単位:千円)

区 分	平成28年度	平成29年度	平成30年度	令和元年度	令和2年度
経常収益	852,997	791,059	794,666	749,096	800,225
経常利益	72,796	△62,200	17,973	13,944	89,759
当期純利益	67,773	△65,552	15,957	21,280	82,660
預金積金残高	47,335,076	48,266,320	47,565,267	46,890,987	48,854,525
貸出金残高	28,153,196	30,394,259	30,611,183	29,886,582	30,527,970
有価証券残高	4,040,765	4,041,252	3,722,825	2,516,429	1,216,619
総資産額	49,484,682	50,322,738	49,548,376	48,849,207	52,135,310
純資産額	1,597,694	1,548,694	1,542,805	1,503,461	1,539,578
自己資本比率(単体)	7.01 %	6.68 %	6.29 %	6.34 %	6.30 %
出資総額	1,408,089	1,472,254	1,461,353	1,412,705	1,373,566
出資総口数	23,261,786 □	25,245,406 □	24,327,075 □	23,354,115 □	22,571,335 □
出資に対する配当金	7,966	7,954	7,585	7,523	7,387
職員数	85 人	84 人	71 人	69 人	69 人

(注)1.残高計数は期末日現在のものです。

2.「自己資本比率(単体)」は、平成18年金融庁告示第22号により算出しております。

## 経理・経営内容

### 自己資本の充実の状況

(単位:千円)

項 目	令和元年度	令和2年度
コア資本に係る基礎項目 (1)		
普通出資又は非累積的永久優先出資に係る組合員勘定又は会員勘定の額	1,495,744	1,531,878
うち、出資金及び資本剰余金の額	1,412,705	1,373,566
うち、利益剰余金の額	90,562	165,699
うち、外部流出予定額 (△)	7,523	7,387
うち、上記以外に該当するものの額	—	—
コア資本に係る基礎項目の額に算入される引当金の合計額	25,657	2,803
うち、一般貸倒引当金コア資本算入額	25,657	2,803
うち、適格引当金コア資本算入額	—	—
適格旧資本調達手段の額のうち、コア資本に係る基礎項目の額に含まれる額	80,000	—
公的機関による資本の増強に関する措置を通じて発行された資本調達手段の額のうち、コア資本に係る基礎項目の額に含まれる額	—	—
土地再評価額と再評価直前の帳簿価額の差額の45パーセントに相当する額のうち、コア資本に係る基礎項目の額に含まれる額	—	—
コア資本に係る基礎項目の額 (イ)	1,601,402	1,534,681
コア資本に係る調整項目 (2)		
無形固定資産 (モーゲージ・サービシング・ライツに係るものを除く。)の額の合計額	20,374	22,199
うち、のれんに係るものの額	—	—
うち、のれん及びモーゲージ・サービシング・ライツに係るもの以外の額	20,374	22,199
繰延税金資産 (一時差異に係るものを除く。)の額	—	—
適格引当金不足額	—	—
証券化取引に伴い増加した自己資本に相当する額	—	—
負債の時価評価により生じた時価評価差額であって自己資本に算入される額	—	—
前払年費用の額	80,381	91,783
自己保有普通出資等 (純資産の部に計上されるものを除く。)の額	—	—
意図的に保有している他の金融機関等の対象資本調達手段の額	—	—
少数出資金融機関等の対象普通出資等の額	—	—
信用協同組合連合会の対象普通出資等の額	—	—
特定項目に係る10パーセント基準超過額	—	—
うち、その他金融機関等の対象普通出資等に該当するものに関するものの額	—	—
うち、モーゲージ・サービシング・ライツに係る無形固定資産に関するものの額	—	—
うち、繰延税金資産 (一時差異に係るものに限る。)に関するものの額	—	—
特定項目に係る15パーセント基準超過額	—	—
うち、その他金融機関等の対象普通出資等に該当するものに関するものの額	—	—
うち、モーゲージ・サービシング・ライツに係る無形固定資産に関するものの額	—	—
うち、繰延税金資産 (一時差異に係るものに限る。)に関するものの額	—	—
コア資本に係る調整項目の額 (ロ)	100,756	113,983
自 己 資 本		
自己資本の額((イ)-(ロ)) (ハ)	1,500,645	1,420,698
リスク・アセット等 (3)		
信用リスク・アセットの額の合計額	22,388,745	21,212,813
うち、経過措置によりリスク・アセットの額に算入される額の合計額	—	—
うち、他の金融機関等向けエクスポージャー	—	—
うち、上記以外に該当するものの額	—	—
オペレーショナル・リスク相当額の合計額を8パーセントで除して得た額	1,279,401	1,303,646
信用リスク・アセット調整額	—	—
オペレーショナル・リスク相当額調整額	—	—
リスク・アセット等の額の合計額 (ニ)	23,668,146	22,521,834
自 己 資 本 比 率		
自己資本比率 ((ハ) / (ニ))	6.34%	6.30%

(注)自己資本比率の算出方法を定めた「協同組合による金融事業に関する法律第六条第一項において準用する銀行法第14条の2の規定に基づき、信用協同組合及び信用協同組合連合会がその保有する資産等に照らし自己資本の充実の状況が適当であるかどうかを判断するための基準 (平成18年金融庁告示第22号)」に係る算式に基づき算出しております。



## 経理・経営内容

### 有価証券の時価等情報

#### 売買目的有価証券

該当事項なし

#### 子会社・子法人等株式及び関連法人等株式で時価のあるもの

該当事項なし

### 満期保有目的の債券

(単位:百万円)

	種 類	令和元年度			令和2年度		
		貸借対照表計上額	時 価	差 額	貸借対照表計上額	時 価	差 額
時価が貸借対照表計上額を超えるもの	国 債	—	—	—	—	—	—
	地 方 債	—	—	—	—	—	—
	短 期 社 債	—	—	—	—	—	—
	社 債	—	—	—	—	—	—
	そ の 他	—	—	—	—	—	—
	小 計	—	—	—	—	—	—
時価が貸借対照表計上額を超えないもの	国 債	—	—	—	—	—	—
	地 方 債	—	—	—	—	—	—
	短 期 社 債	—	—	—	—	—	—
	社 債	—	—	—	—	—	—
	そ の 他	—	—	—	—	—	—
	小 計	—	—	—	—	—	—
<b>合 計</b>		—	—	—	—	—	—

(注)1.時価は、当事業年度における市場価格等に基づいております。

2.上記の「その他」は、外国証券及び投資信託等です。

3.時価を把握することが極めて困難と認められる有価証券は本表には含めておりません。

### 時価を把握することが極めて困難と認められる有価証券

(単位:百万円)

項 目	令和元年度	令和2年度
	貸借対照表計上額	貸借対照表計上額
子 会 社 ・ 子 法 人 等 株 式	—	—
関 連 法 人 等 株 式	—	—
非 上 場 株 式	16	16
<b>合 計</b>	<b>16</b>	<b>16</b>

### その他有価証券

(単位:百万円)

	種 類	令和元年度			令和2年度		
		貸借対照表計上額	取得原価	差 額	貸借対照表計上額	取得原価	差 額
貸借対照表計上額が取得原価を超えるもの	株 式	—	—	—	—	—	—
	債 券	1,601	1,599	1	800	800	0
	国 債	—	—	—	—	—	—
	地 方 債	—	—	—	—	—	—
	短 期 社 債	—	—	—	—	—	—
	社 債	1,601	1,599	1	800	800	0
	そ の 他	—	—	—	—	—	—
小 計	<b>1,601</b>	<b>1,599</b>	<b>1</b>	<b>800</b>	<b>800</b>	<b>0</b>	
貸借対照表計上額が取得原価を超えないもの	株 式	—	—	—	—	—	—
	債 券	898	900	△1	399	400	0
	国 債	—	—	—	—	—	—
	地 方 債	—	—	—	—	—	—
	短 期 社 債	—	—	—	—	—	—
	社 債	898	900	△1	399	400	0
	そ の 他	—	—	—	—	—	—
小 計	<b>898</b>	<b>900</b>	<b>△1</b>	<b>399</b>	<b>400</b>	<b>0</b>	
<b>合 計</b>		<b>2,500</b>	<b>2,500</b>	<b>0</b>	<b>1,200</b>	<b>1,200</b>	<b>0</b>

(注)1.貸借対照表計上額は、当事業年度末における市場価格等にもとづいております。

2.上記の「その他」は、外国証券及び投資信託等です。

3.時価を把握することが極めて困難と認められる有価証券は本表には含めておりません。

### 金銭の信託

#### 運用目的の金銭の信託

該当事項なし

#### 満期保有目的の金銭の信託

該当事項なし

#### その他の金銭の信託

該当事項なし

## 経理・経営内容

### 資金運用勘定、調達勘定の平均残高等

科 目	年度	平均残高	利 息	利回り	
資 金 運 用 勘 定	令和元年度	48,676 <small>百万円</small>	666,272 <small>千円</small>	1.36 %	
	令和2年度	51,703	682,491	1.31	
	う ち 貸 出 金	令和元年度	29,536	627,728	2.12
		令和2年度	30,768	649,913	2.11
	う ち 預 け 金	令和元年度	15,983	21,732	0.13
		令和2年度	18,987	20,111	0.10
	う ち 有 価 証 券	令和元年度	2,915	8,569	0.29
		令和2年度	1,707	4,354	0.25
	資 金 調 達 勘 定	令和元年度	48,163	27,735	0.05
		令和2年度	51,219	18,613	0.03
う ち 預 金 積 金		令和元年度	47,879	18,781	0.04
		令和2年度	49,719	14,353	0.02
う ち 譲 渡 性 預 金		令和元年度	—	—	—
		令和2年度	—	—	—
う ち 借 用 金	令和元年度	233	4,059	1.73	
	令和2年度	1,462	3,693	0.25	

### 総資産利益率

(単位:%)

区 分	令和元年度	令和2年度
総資産経常利益率	0.02	0.16
総資産当期純利益率	0.04	0.15

(注) 総資産経常(当期純)利益率 =  $\frac{\text{経常(当期純)利益}}{\text{総資産(債務保証見返を除く)平均残高}} \times 100$

### 総資金利鞘等

(単位:%)

区 分	令和元年度	令和2年度
資金運用利回 (a)	1.36	1.31
資金調達原価率 (b)	1.35	1.18
総資金利鞘(a-b)	0.01	0.13

(注) 1. 資金運用利回 =  $\frac{\text{資金運用収益}}{\text{資金運用勘定平均残高}} \times 100$

2. 資金調達原価率 =  $\frac{\text{資金調達費用} - \text{金銭の信託運用見合費用} + \text{経費}}{\text{資金調達勘定平均残高}} \times 100$

### その他業務収益の内訳

(単位:百万円)

項 目	令和元年度	令和2年度
外国為替売買益	—	—
商品有価証券売買益	—	—
国債等債券売却益	—	—
国債等債券償還益	—	—
金融派生商品収益	—	—
その他の業務収益	3	2
その他業務収益合計	3	2

### オフバランス取引の状況

該当事項なし

### 先物取引の時価情報

該当事項なし

### 預貸率及び預証率

(単位:%)

区 分	令和元年度	令和2年度	
預 貸 率	(期 末)	63.73	62.48
	(期中平均)	61.68	61.88
預 証 率	(期 末)	5.36	2.49
	(期中平均)	6.08	3.43

(注) 1. 預貸率 =  $\frac{\text{貸出金}}{\text{預金積金} + \text{譲渡性預金}} \times 100$

2. 預証率 =  $\frac{\text{有価証券}}{\text{預金積金} + \text{譲渡性預金}} \times 100$

### 1店舗当りの預金及び貸出金残高

(単位:百万円)

区 分	令和元年度末	令和2年度末
1店舗当りの預金残高	5,861	6,106
1店舗当りの貸出金残高	3,735	3,815

(注) 預金残高には譲渡性預金を含んでおります。

### 職員1人当りの預金及び貸出金残高

(単位:百万円)

区 分	令和元年度末	令和2年度末
職員1人当りの預金残高	679	708
職員1人当りの貸出金残高	433	442



## 資金調達

## 預金種目別平均残高

(単位:百万円、%)

種 目	令和元年度		令和2年度	
	金 額	構成比	金 額	構成比
流動性預金	19,023	39.7	22,192	44.6
定期性預金	28,855	60.3	27,527	55.4
譲渡性預金	—	—	—	—
その他の預金	—	—	—	—
合 計	47,879	100.0	49,719	100.0

## 預金者別預金残高

(単位:百万円、%)

区 分	令和元年度末		令和2年度末	
	金 額	構成比	金 額	構成比
個人	40,514	86.4	41,179	84.3
法人	6,376	13.6	7,675	15.7
一般法人	5,804	12.4	7,135	14.6
金融機関	35	0.1	30	0.1
公金	536	1.1	509	1.0
合 計	46,890	100.0	48,854	100.0

## 財形貯蓄残高

(単位:百万円)

項 目	令和元年度末	令和2年度末
財形貯蓄残高	66	51

## 定期預金種類別残高

(単位:百万円)

区 分	令和元年度末	令和2年度末
固定金利定期預金	24,427	24,057
変動金利定期預金	—	—
その他の定期預金	—	—
合 計	24,427	24,057

## 資金運用

## 有価証券種類別残存期間別残高

(単位:百万円)

区 分		1年以内	1年超 5年以内	5年超 10年以内	10年超
		国債	令和元年度末 令和2年度末	— —	— —
地方債	令和元年度末 令和2年度末	— —	— —	— —	— —
短期社債	令和元年度末 令和2年度末	— —	— —	— —	— —
社債	令和元年度末	1,300	1,199	—	—
	令和2年度末	700	500	—	—
株式	令和元年度末	—	—	—	—
	令和2年度末	—	—	—	—
外国証券	令和元年度末	—	—	—	—
	令和2年度末	—	—	—	—
その他の証券	令和元年度末	—	—	—	—
	令和2年度末	—	—	—	—
合 計	令和元年度末	1,300	1,199	—	—
	令和2年度末	700	500	—	—

## 貸出金利区分別残高

(単位:百万円)

区 分	令和元年度末	令和2年度末
固定金利貸出	13,086	14,786
変動金利貸出	16,800	15,741
合 計	29,886	30,527

## 貸出金使途別残高

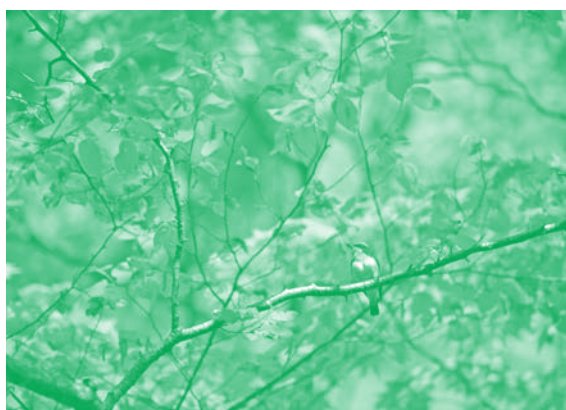
(単位:百万円、%)

区 分	令和元年度末		令和2年度末	
	金 額	構成比	金 額	構成比
運転資金	15,261	51.1	16,828	55.1
設備資金	14,624	48.9	13,699	44.9
合 計	29,886	100.0	30,527	100.0

## 貸出金償却額

(単位:百万円)

項 目	令和元年度	令和2年度
貸出金償却額	1	25



## 資金運用

## 貸出金種類別平均残高

(単位:百万円、%)

科目	令和元年度		令和2年度	
	金額	構成比	金額	構成比
割引手形	381	1.3	249	0.8
手形貸付	2,337	7.9	1,708	5.6
証書貸付	25,958	87.9	27,974	90.9
当座貸越	858	2.9	834	2.7
合計	29,536	100.0	30,768	100.0

## 有価証券種類別平均残高

(単位:百万円、%)

区分	令和元年度		令和2年度	
	金額	構成比	金額	構成比
国債	—	—	—	—
地方債	—	—	—	—
短期社債	—	—	—	—
社債	2,898	99.4	1,690	99.0
株式	16	0.6	16	1.0
外国証券	—	—	—	—
その他の証券	—	—	—	—
合計	2,915	100.0	1,707	100.0

(注)当組合は、商品有価証券を保有しておりません。

## 担保種類別貸出金残高及び債務保証見返額

(単位:百万円、%)

区分		金額		債務保証見返額
		金額	構成比	
当組合預金積金	令和元年度末	123	0.4	—
	令和2年度末	88	0.3	—
有価証券	令和元年度末	23	0.1	—
	令和2年度末	22	0.1	—
動産	令和元年度末	—	—	—
	令和2年度末	—	—	—
不動産	令和元年度末	8,279	27.7	—
	令和2年度末	8,362	27.3	—
その他	令和元年度末	—	—	—
	令和2年度末	—	—	—
小計	令和元年度末	8,426	28.2	—
	令和2年度末	8,473	27.7	—
信用保証協会・信用保険	令和元年度末	4,223	14.1	—
	令和2年度末	6,799	22.3	—
保証	令和元年度末	8,875	29.7	14
	令和2年度末	7,809	25.6	7
信用	令和元年度末	8,360	28.0	—
	令和2年度末	7,446	24.4	—
合計	令和元年度末	29,886	100.0	14
	令和2年度末	30,527	100.0	7

## 貸倒引当金の内訳

(単位:百万円)

項目	令和元年度		令和2年度	
	期末残高	増減額	期末残高	増減額
一般貸倒引当金	25	△1	2	△22
個別貸倒引当金	174	△141	253	78
貸倒引当金合計	200	△142	256	55

(注)当組合は、特定海外債権を保有しておりませんので「特定海外債権引当勘定」に係る引当は行っておりません。

## 消費者ローン・住宅ローン残高

(単位:百万円、%)

区分	令和元年度末		令和2年度末	
	金額	構成比	金額	構成比
消費者ローン	3,323	36.0	3,210	36.6
住宅ローン	5,915	64.0	5,556	63.4
合計	9,238	100.0	8,766	100.0

## 貸出金業種別残高・構成比

(単位:百万円、%)

業種別	令和元年度末		令和2年度末	
	金額	構成比	金額	構成比
製造業	2,426	8.1	2,584	8.5
農業、林業	258	0.8	228	0.7
漁業	—	—	—	—
鉱業、採石業、砂利採取業	—	—	—	—
建設業	2,687	9.0	3,337	10.9
電気、ガス、熱供給、水道業	40	0.1	8	0.1
情報通信業	19	0.0	15	0.0
運輸業、郵便業	393	1.3	397	1.3
卸売業、小売業	2,252	7.5	2,698	8.8
金融業、保険業	2	—	1	—
不動産業	2,758	9.2	3,000	9.9
物品賃貸業	11	0.0	8	0.0
学術研究、専門・技術サービス業	—	—	—	—
宿泊業	310	1.0	290	1.0
飲食業	501	1.6	654	2.1
生活関連サービス業、娯楽業	23	0.1	29	0.1
教育、学習支援業	99	0.3	108	0.4
医療、福祉	132	0.4	131	0.4
その他のサービス	2,052	6.9	2,135	7.0
その他の産業	169	0.5	209	0.7
小計	14,139	47.3	15,839	51.9
国・地方公共団体等	5,184	17.4	4,815	15.8
個人(住宅・消費・納税資金等)	10,562	35.3	9,873	32.3
合計	29,886	100.0	30,527	100.0

(注)業種別区分は日本標準産業分類の大分類に準じて記載しております。

## 経営内容

### 金融再生法開示債権及び同債権に対する保全額 (単位:百万円、%)

区分	債権額 (A)	担保・保証等 (B)	貸倒引当金 (C)	保全額 (D)=(B)+(C)	保全率 (D)/(A)	貸倒引当引当率 (C)/(A-B)
破産更生債権及びこれらに準ずる債権	令和元年度	796	677	118	796	100.00
	令和2年度	754	641	112	754	100.00
危険債権	令和元年度	614	501	56	558	90.85
	令和2年度	594	419	141	561	94.37
要管理債権	令和元年度	193	41	1	42	22.13
	令和2年度	368	82	0	83	22.57
金融再生法開示債権計	令和元年度	1,604	1,220	176	1,397	87.09
	令和2年度	1,716	1,144	253	1,398	81.45
正常債権	令和元年度	28,337				
	令和2年度	28,860				
合計	令和元年度	29,941				
	令和2年度	30,577				

- (注) 1. 「破産更生債権及びこれらに準ずる債権」とは、破産手続開始、更生手続開始、再生手続開始の申立て等の事由により経営破綻に陥っている債務者に対する債権及びこれらに準ずる債権です。
2. 「危険債権」とは、債務者が経営破綻の状態には至っていないが、財政状態及び経営成績が悪化し、契約に従った債権の元本の回収及び利息の受取りができない可能性の高い債権です。
3. 「要管理債権」とは、「3か月以上延滞債権」及び「貸出条件緩和債権」に該当する貸出債権です。
4. 「正常債権」とは、債務者の財政状態及び経営成績に特に問題がない債権で、「破産更生債権及びこれらに準ずる債権」、「危険債権」、「要管理債権」以外の債権です。
5. 「担保・保証等 (B)」は、自己査定に基づいて計算した担保の処分可能見込額及び保証による回収が可能と認められる額の合計額です。
6. 「貸倒引当金 (C)」は、「正常債権」に対する一般貸倒引当金を控除した貸倒引当金です。
7. 金額は決算後(償却後)の計数です。

### リスク管理債権及び同債権に対する保全額 (単位:百万円、%)

区分	残高 (A)	担保・保証額 (B)	貸倒引当金 (C)	保全率 (B+C)/(A)	
破綻先債権	令和元年度	274	204	69	100.00
	令和2年度	244	186	58	100.00
延滞債権	令和元年度	1,119	958	104	94.97
	令和2年度	1,084	856	194	96.91
3か月以上延滞債権	令和元年度	10	7	0	67.73
	令和2年度	11	10	0	85.80
貸出条件緩和債権	令和元年度	182	34	1	19.40
	令和2年度	356	72	0	20.49
合計	令和元年度	1,586	1,205	174	86.95
	令和2年度	1,697	1,126	252	81.24

- (注) 1. 「破綻先債権」とは、元本又は利息の支払いの遅延が相当期間継続していることその他の事由により元本又は利息の取立て又は弁済の見込みがないものとして未収利息を計上しなかった貸出金(貸倒償却を行った部分を除く。以下「未収利息不計上貸出金」という。)のうち、①会社更生法又は、金融機関等の更生手続の特例等に関する法律の規定による更生手続開始の申立てがあった債務者、②民事再生法の規定による再生手続開始の申立てがあった債務者、③破産法の規定による破産手続開始の申立てがあった債務者、④会社法の規定による特別清算開始の申立てがあった債務者、⑤手形交換所の取引停止処分を受けた債務者、等に対する貸出金です。
2. 「延滞債権」とは、上記1. 及び債務者の経営再建又は支援(以下「経営再建等」という。)を図ることを目的として利息の支払いを猶予したものの以外の未収利息不計上貸出金です。
3. 「3か月以上延滞債権」とは、元本又は利息の支払いが約定支払日の翌日から3か月以上延滞している貸出金(上記1. 及び2. を除く)です。
4. 「貸出条件緩和債権」とは、債務者の経営再建等を図ることを目的として、金利の減免、利息の支払猶予、元本の返済猶予、債権放棄その他の債務者に有利となる取決めを行った貸出金(上記1. ～3. を除く)です。
5. 「担保・保証額 (B)」は、自己査定に基づく担保の処分可能見込額及び保証による回収が可能と認められる額です。
6. 「貸倒引当金 (C)」は、リスク管理債権区分の各項目の貸出金に対して引き当てた金額を記載しており、リスク管理債権以外の貸出金等に対する貸倒引当金は含まれておりません。
7. 「保全率 (B+C)/(A)」はリスク管理債権ごとの残高に対し、担保・保証、貸倒引当金を設定している割合です。
8. これらの開示額は、担保処分による回収見込額、保証による回収が可能と認められる額や既に引当てている個別貸倒引当金を控除する前の金額であり、全てが損失となるものではありません。

### 報酬体系について

#### ●対象役員

##### 1. 対象役員

当組合における報酬体系の開示対象となる「対象役員」は、理事全員及び監事全員をいいます。対象役員に対する報酬等は、職務執行の対価として支払う「基本報酬」で構成されております。

##### (1) 報酬体系の概要

###### 【基本報酬】

非常勤を含む全役員の基本報酬につきましては、総代会において、理事全員及び監事全員それぞれの支払総額の最高限度額を決定しております。

そのうえで、各理事の基本報酬額につきましては役位や在任年数等を勘案し、当組合の理事会において決定しております。また、各監事の基本報酬額につきましては、監事の協議により決定しております。

##### (2) 令和2年度における対象役員に対する報酬等の支払総額

(単位:千円)

区分	当期中の報酬支払額	総会等で定められた報酬限度額
理事	24,436	35,000
監事	6,737	10,000
合計	31,174	45,000

注1. 上記は、協同組合による金融事業に関する法律施行規則第15条別紙様式第4号「附属明細書」における役員に対する報酬です。

注2. 支払人数は、理事6名、監事3名です。

##### (3) その他

「協同組合による金融事業に関する法律施行規則第69条第1項第6号等の規定に基づき、報酬等に関する事項であって、信用協同組合等の業務の運営又は財産の状況に重要な影響を与えるものとして金融庁長官が別に定めるものを定める件」(平成24年3月29日付金融庁告示第23号)第3条第1項第3号及び第5号に該当する事項はありません。

#### ●対象職員等

当組合における報酬体系の開示対象となる「対象職員等」は、当組合の非常勤役員、当組合の職員、当組合の主要な連結子法人等の役職員であって、対象役員が受ける報酬等と同等額以上の報酬等を受ける者のうち、当組合の業務及び財産の状況に重要な影響を与える者をいいます。

なお、令和2年度において、対象職員等に該当する者はいませんでした。

注1. 対象職員等には、期中に退任・退職した者も含めております。

注2. 「同等額」は、令和2年度に対象役員に支払った報酬等の平均額としております。

注3. 当組合の職員の給与、賞与及び退職金は当組合における「給与規程」及び「退職金規程」に基づき支払っております。

なお、当組合は、非営利・相互扶助の協同組合組織の金融機関であり、業績連動型の報酬体系のような自社の利益を上げることや株価を上げることに関与しなかった報酬となっていないため、職員が過度なリスクテイクを引き起こす報酬体系ではありません。

### 苦情処理措置及び紛争解決措置の内容

#### ●苦情処理措置

ご契約内容や商品に関する相談・苦情・お問い合わせは、お取引のある営業店又は下記の窓口をご利用下さい。

【窓口:山形中央信用組合事務局】 0238-84-2182

受付日:月曜日～金曜日

(土・日曜日、祝日及び金融機関の休業日は除く)

受付時間:午前9時～午後5時

なお、苦情対応の手続きについては、別途リーフレットを用意しておりますのでお申し付けいただくか、当組合ホームページをご覧ください。

ホームページアドレス <http://yamachuu-ca.co.jp/>

#### ●紛争解決措置

仙台弁護士会 紛争解決支援センター(電話:022-223-1005)

東京弁護士会 紛争解決センター(電話:03-3581-0031)

第一東京弁護士会 仲裁センター(電話:03-3595-8588)

第二東京弁護士会 仲裁センター(電話:03-3581-2249)

で紛争の解決を図ることも可能ですので、ご利用を希望されるお客さまは、上記山形中央信用組合事務局又は下記窓口までお申し出下さい。

【窓口:(社)全国信用組合中央協会 しんくみ相談所】

受付日:月曜日～金曜日

(土・日曜日、祝日及び金融機関の休業日は除く)

受付時間:午前9時～午後5時

電話:03-3567-2456

住所:〒104-0031

東京都中央区京橋1-9-5(全国信用組合会館内)

## 経営内容

### リスク管理体制

#### — 定 性 的 事 項 —

- ・自己資本調達手段の概要
- ・自己資本の充実度に関する評価方法の概要
- ・信用リスクに関する事項
- ・信用リスク削減手法に関するリスク管理の方針及び手続の概要
- ・派生商品取引及び長期決済期間取引の取引相手のリスクに関するリスク管理の方針及び手続の概要…該当事項なし
- ・証券化エクスポージャーに関する事項
- ・オペレーショナル・リスクに関する事項
- ・出資その他これに類するエクスポージャー又は株式等エクスポージャーに関するリスク管理の方針及び手続の概要に関する事項
- ・金利リスクに関する事項

#### ●自己資本調達手段の概要

発行主体	山形中央信用組合	山形中央信用組合
資本調達手段の種類	普通出資	非累積的永久優先出資
コア資本に係る基礎項目の額に算入された額	1,128百万円	245百万円
償還期限	—	—
一定の事由が生じた場合に償還等を可能とする特約がある場合は、その概要	—	—

注. 当組合の自己資本調達手段は、出資金(普通出資、非累積的永久優先出資)としております。

#### ●自己資本の充実度に関する評価方法の概要

当組合の自己資本の充実度に関しまして自己資本比率は6.29%で国内基準である4%を上回っており、経営の健全性・安全性を保っていると評価しております。なお、将来の自己資本の充実策については当組合の中期計画に基づいた業務推進を通じ、自己資本の充実に努めてまいります。

#### ●信用リスクに関する事項

リスクの説明	信用リスクとは、リスクを有する資産について相手先への与信等に伴い発生する経済的損失などにより当組合が被るリスクであります。
管理体制	当組合は、安全性・成長性・公共性・流動性の原則に従い、貸出資産の健全化・良質化を維持し、取引先の健全な資金需要に対して円滑な資金供給を行えるよう、厳正な審査基準に基づく審査体制の強化、整備を図っております。
評価・計測	当組合では、厳正な自己査定を実施しております。信用リスクの計量化は現在導入しておりませんが、将来的には導入したいと考えております。

#### ■貸倒引当金の計算基準

貸倒引当金は、「自己査定基準」及び「償却・引当取扱要領」に基づき、自己査定における債務者区分ごとに計算された貸倒引当実績率を基に算定した計数を計上しております。

#### ■リスク・ウェイトの判定に使用する適格格付機関等の名称

リスク・ウェイトの判定に使用する適格格付けは、以下の4社を採用しております。なお、エクスポージャーの種類ごとに適格格付機関の仕分けは行っておりません。日本格付投資情報センター(R&I)、日本格付研究所(JCR)、ムーディー・インベスター・サービス(Mood's)、スタンダード・アンド・プアーズ(S&P)。

#### ■エクスポージャーの種類ごとのリスク・ウェイトの判定に使用する適格格付機関等の名称

該当事項なし

#### ■信用リスクの削減手法に関するリスク管理方針及び手続の概要

信用リスクの削減手法とは、当組合が抱えている信用リスクを軽減するための措置をいい、預金担保、有価証券担保、保証などが該当します。当組合では、融資の取上げに際し、資金使途、返済財源、財務内容、事業内容、経営者手腕、担保、保証など、様々な角度から総合的に融資判断を行っておりますが、あくまでも担保、保証による保全措置は、補完的な位置付けとして管理しております。なお、当組合が採用している信用リスク削減手法には、適格金融資産担保として自組合預金積金を担保としたもののみ使用しております。保証に関する信用度の評価については、地方公共団体保証についてのみ適格保証人としております。

#### ■派生商品取引及び長期決済期間取引の取引相手のリスクに関するリスク管理の方針及び手続の概要

該当事項なし

## 経営内容

### ●証券化エクスポージャーに関する事項

該当事項なし

### ●オペレーショナル・リスクに関する事項

リスクの説明	オペレーショナルリスクとは、金融機関の業務の過程において、役職員の活動若しくはシステムが不適切であること又は外生的な事象等により損失を被るリスクであります。
管理体制	当組合は、オペレーショナルリスクについて、事務リスク、システムリスク、法務リスク、規制・制度変更リスク、風評リスクの各リスクを含む幅広いリスクと考え、それぞれのリスクを確実に認識し管理態勢を整えております。
評価・計測	当組合では、リスクの計測については、基礎的手法を採用しております。
<b>■オペレーショナル・リスク相当額の算出に使用する手法の名称</b> 基礎的手法により算出しております。	

### ●出資その他これに類するエクスポージャー又は株式等エクスポージャーに関するリスク管理の方針及び手続の概要に関する事項

リスクの説明	銀行勘定における出資等又は株式等エクスポージャーに該当するものは、上場株式、非上場株式、及び出資金等であり、リスクは信用リスクと同様に財務状況の悪化等により資産の価値が減少ないし消失し、金融機関が損失を被るリスクであります。
管理体制	当組合では、全国信用協同組合連合会の出資金及び投資事業組合出資金ならびに上場株式、非上場株式を保有しております。上場株式及び非上場株式につきましては、有価証券として有価証券運用基準ならびに資金運用規定に基づき適正な運用・管理を行っております。
評価・計測	当組合では、厳正な資産査定を実施しております。リスクの状況については、財務諸表や運用報告をもとに自己査定基準に基づき評価を行っております。

### ●金利リスクに関する事項

リスクの説明	金利リスクとは、「金利変動により損失を被るリスク」であります。具体的には、市場金利の変動により、保有する資産の価値が変動することや、将来的な収益に影響を与えるリスクであります。
管理体制	当組合では、大手証券会社が提供する金融商品の管理・分析システム及び信用組合業界の共同センターが提供しているALMシステムを使用し、定期的に金利リスクの算出並びに分析を行い、経営陣へ報告する体制を構築しています。
評価・計測	当組合では、大手証券会社が提供する金融商品の管理・分析システム及び信用組合業界の共同センターが提供しているALMシステムを使用し、定期的に評価・計測を行い資産・負債の最適化に向けたリスクコントロールに努めるとともに、将来の金利変動に対するリスク管理を厳正に行っております。

#### ■内部管理上使用した金利リスクの算定手法の概要

当組合において、主要なリスク変数である金利リスクの影響を受ける主たる金融商品は、「預け金」、「有価証券」のうち債券、「貸出金」、「預金積金」であります。当組合では、これらの金融資産および金融負債について、『協同組合による金融事業に関する法律施行規則第69条第1項第5号ニ等の規定に基づき、自己資本の充実の状況等について金融庁長官が別に定める事項（平成19年金融庁告示第17号）』において通貨ごとに規定された金利ショックを用いた時価の変動額を市場リスク量としております。

（単位：百万円）

IRRBB1：金利リスク		イ	ロ	ハ	ニ
項番		△EVE		△NII	
		当期末	前期末	当期末	前期末
1	上方パラレルシフト	539	511	137	124
2	下方パラレルシフト	0	0	0	0
3	スティープ化	387	358		
4	フラット化				
5	短期金利上昇				
6	短期金利低下				
7	最大値	539	511	137	124
		ホ		ヘ	
		当期末		前期末	
8	自己資本の額	1,420		1,500	

（注）金利リスクの算定手法の概要等は、「定性的な開示事項」の項目に記載しております。

# 経営内容

## 資料編

### リスク管理体制

#### — 定量的事項 —

- ・自己資本の構成に関する開示事項…自己資本の充実の状況P.8をご参照ください
- ・自己資本の充実度に関する事項
- ・信用リスクに関する事項(リスク・ウェイトのみなし計算が適用されるエクスポージャー及び証券化エクスポージャーを除く。)
- ・信用リスク削減手法に関する事項
- ・派生商品取引及び長期決済期間取引の取引相手のリスクに関する事項…該当事項なし
- ・証券化エクスポージャーに関する事項
- ・出資等エクスポージャーに関する事項
- ・リスク・ウェイトのみなし計算が適用されるエクスポージャーに関する事項
- ・金利リスクに関する事項…P.15をご参照ください

#### ●自己資本の充実度に関する事項

(単位:百万円)

	令和元年度		令和2年度	
	リスク・アセット	所要自己資本額	リスク・アセット	所要自己資本額
イ. 信用リスク・アセット、所要自己資本の額合計	22,388	895	21,218	848
①標準的手法が適用されるポートフォリオごとのエクスポージャー	22,388	895	21,218	848
(i) ソブリン向け	0	0	0	0
(ii) 金融機関向け	3,003	120	3,804	152
(iii) 法人等向け	5,285	211	3,847	153
(iv) 中小企業等・個人向け	7,918	316	6,935	277
(v) 抵当権付住宅ローン	683	27	693	27
(vi) 不動産取得等事業向け	2,512	100	2,900	116
(vii) 三月以上延滞等	530	21	459	18
(viii) 出資等	—	—	—	—
出資等のエクスポージャー	—	—	—	—
重要な出資のエクスポージャー	—	—	—	—
(ix) 他の金融機関等の対象資本等調達手段のうち対象普通出資等及びその他外部TLAC関連調達手段に該当するもの以外のものに係るエクスポージャー	—	—	—	—
(x) 信用協同組合連合会の対象普通出資等であってコア資本に係る調整項目の額に算入されなかった部分に係るエクスポージャー	—	—	—	—
(xi) その他	2,453	98	2,577	103
②証券化エクスポージャー	—	—	—	—
③リスク・ウェイトのみなし計算が適用されるエクスポージャー	—	—	—	—
ルック・スルー方式	—	—	—	—
マンドート方式	—	—	—	—
蓋然性方式(250%)	—	—	—	—
蓋然性方式(400%)	—	—	—	—
フォールバック方式(1250%)	—	—	—	—
④経過措置によりリスク・アセットの額に算入されるものの額	—	—	—	—
⑤他の金融機関等の対象資本調達手段に係るエクスポージャーに係る経過措置によりリスク・アセットの額に算入されなかったものの額	—	—	—	—
⑥CVAリスク相当額を8%で除して得た額	—	—	—	—
⑦中央清算機関関連エクスポージャー	—	—	—	—
□. オペレーショナル・リスク	1,279	51	1,303	52
八. 単体総所要自己資本額(イ+□)	23,668	946	22,521	900

(注) 1. 所要自己資本の額=リスク・アセットの額×4%

2. 「エクスポージャー」とは、資産(派生商品取引によるものを除く)ならびにオフ・バランス取引及び派生商品取引の与信相当額です。

3. 「ソブリン」とは、中央政府、中央銀行、地方公共団体、地方公共団体金融機構、我が国の政府関係機関、土地開発公社、地方住宅供給公社、地方道路公社、外国の中央政府以外の公共部門(当該国内においてソブリン扱いになっているもの)、国際開発銀行、国際決済銀行、国際通貨基金、欧州中央銀行、信用保証協会等のことです。

4. 「三月以上延滞等」とは、元本又は利息の支払が約定支払日の翌日から3か月以上延滞している債務者に係るエクスポージャー及び「ソブリン向け」、「金融機関及び第一種金融商品取引業者向け」、「法人等向け」においてリスク・ウェイトが150%になったエクスポージャーのことです。

5. オペレーショナル・リスクは、当組合は基礎的手法を採用しています。

$$\frac{\text{オペレーショナル・リスク (基礎的手法) の算定方法}}{\text{粗利益 (直近3年間のうち正の値の合計額)} \times 15\% \div 8\%} \div 8\%$$

6. 単体総所要自己資本額=単体自己資本比率の分母の額×4%

#### ●一般貸倒引当金、個別貸倒引当金の期末残高及び期中の増減額

P.12をご参照ください。



## 経 営 内 容

信用リスクに関する事項(リスク・ウェイトのみなし計算が適用されるエクスポージャー及び証券化エクスポージャーを除く)

### ●信用リスクに関するエクスポージャー及び主な種類別の期末残高(業種別・残存期間別)

(単位:百万円)

業種区分 期間区分	信用リスクエクスポージャー期末残高								三月以上延滞 エクスポージャー	
	貸出金、コミットメント及 びその他のデリバティブ 以外のオフ・バランス取引		債 券		デリバティブ取引					
	令和元年度	令和2年度	令和元年度	令和2年度	令和元年度	令和2年度	令和元年度	令和2年度	令和元年度	令和2年度
製 造 業	3,442	3,305	2,542	2,705	900	600	—	—	174	141
農 業、 林 業	308	283	308	283	—	—	—	—	—	—
漁 業	—	—	—	—	—	—	—	—	—	—
鉱業、採石業、砂利採取業	—	—	—	—	—	—	—	—	—	—
建 設 業	3,312	3,826	3,112	3,726	199	100	—	—	219	171
電気・ガス・熱供給・水道業	57	23	57	23	—	—	—	—	—	—
情 報 通 信 業	19	15	19	15	—	—	—	—	—	—
運 輸 業、 郵 便 業	400	403	400	403	—	—	—	—	—	—
卸 売 業、 小 売 業	3,114	3,132	2,614	3,032	500	100	—	—	106	81
金 融 業、 保 険 業	15,671	19,374	15,171	19,274	500	100	—	—	—	—
不 動 産 業	3,054	3,189	2,854	3,089	199	100	—	—	0	—
物 品 賃 貸 業	11	8	11	8	—	—	—	—	—	—
学術研究、専門・技術サービス業	—	—	—	—	—	—	—	—	—	—
宿 泊 業	310	292	310	292	—	—	—	—	98	85
飲 食 業	515	666	515	666	—	—	—	—	—	—
生活関連サービス業、娯楽業	23	29	23	29	—	—	—	—	—	—
教育、学習支援業	99	108	99	108	—	—	—	—	—	—
医 療、 福 祉	132	131	132	131	—	—	—	—	—	—
そ の 他 の サ ー ビ ス	2,526	2,575	2,326	2,375	199	199	—	—	—	—
そ の 他 の 産 業	176	214	176	214	—	—	—	—	—	—
国・地方公共団体等	5,184	4,815	5,184	4,815	—	—	—	—	—	—
個 人	9,239	8,644	9,239	8,644	—	—	—	—	58	72
そ の 他	1,320	1,207	—	—	—	—	—	—	—	—
業 種 別 合 計	48,923	52,249	45,102	49,842	2,500	1,200	—	—	656	554
1 年 以 下	18,679	23,062	17,478	22,362	1,201	700	—	—	—	—
1 年 超 3 年 以 下	10,616	8,599	9,317	8,099	1,298	499	—	—	—	—
3 年 超 5 年 以 下	4,783	5,145	4,783	5,145	—	—	—	—	—	—
5 年 超 7 年 以 下	3,436	3,378	3,436	3,378	—	—	—	—	—	—
7 年 超 10 年 以 下	2,953	3,832	2,953	3,832	—	—	—	—	—	—
10 年 超	6,227	6,206	6,227	6,206	—	—	—	—	—	—
期間の定めのないもの	2,226	2,024	905	817	—	—	—	—	—	—
そ の 他	—	—	—	—	—	—	—	—	—	—
残 存 期 間 別 合 計	48,923	52,249	45,102	49,842	2,500	1,200	—	—	—	—

(注)1. 「貸出金、コミットメント及びその他のデリバティブ以外のオフ・バランス取引」とは、貸出金の期末残高の他、当座貸越等のコミットメントの与信相当額、デリバティブ取引を除くオフ・バランス取引の与信相当額の合計額です。

2. 「三月以上延滞エクスポージャー」とは、元本又は利息の支払が約定支払日の翌日から3か月以上延滞している者に係るエクスポージャーのことです。

3. 当組合は、国内の限定されたエリアにて事業活動を行っているため、「地域別」の区分は省略しております。

4. 業種別区分は日本標準産業分類の大分類に準じて記載しております。

### ●業種別の個別貸倒引当金及び貸出金償却の残高等

(単位:百万円)

業 種 別	個 別 貸 倒 引 当 金										貸 出 金 償 却	
	期首残高		当期増加額		当期減少額				期末残高			
	令和元年度	令和2年度	令和元年度	令和2年度	目的使用		その他		令和元年度	令和2年度	令和元年度	令和2年度
製 造 業	55	42	42	2	—	—	55	42	42	2	—	—
農 業、 林 業	—	—	—	—	—	—	—	—	—	—	—	—
漁 業	—	—	—	—	—	—	—	—	—	—	—	—
鉱業、採石業、砂利採取業	—	—	—	—	—	—	—	—	—	—	—	—
建 設 業	71	67	67	62	—	8	71	58	67	62	—	—
電気・ガス・熱供給・水道業	—	—	—	—	—	—	—	—	—	—	—	—
情 報 通 信 業	—	—	—	—	—	—	—	—	—	—	—	—
運 輸 業、 郵 便 業	—	—	—	—	—	—	—	—	—	—	—	—
卸 売 業、 小 売 業	32	26	26	142	4	0	28	26	26	142	—	—
金 融 業、 保 険 業	—	—	—	—	—	—	—	—	—	—	—	—
不 動 産 業	2	0	0	—	—	0	2	—	0	—	—	—
物 品 賃 貸 業	—	—	—	—	—	—	—	—	—	—	—	—
学術研究、専門・技術サービス業	—	—	—	—	—	—	—	—	—	—	—	—
宿 泊 業	113	—	—	—	—	—	—	—	—	—	1	14
飲 食 業	—	—	—	—	—	—	—	—	—	—	—	—
生活関連サービス業、娯楽業	—	—	—	—	—	—	—	—	—	—	—	—
教育、学習支援業	—	—	—	—	—	—	—	—	—	—	—	—
医 療、 福 祉	—	—	—	—	—	—	—	—	—	—	—	—
そ の 他 の サ ー ビ ス	0	0	0	0	—	—	0	0	0	0	—	—
そ の 他 の 産 業	—	—	—	—	—	—	—	—	—	—	—	—
国・地方公共団体等	—	—	—	—	—	—	—	—	—	—	—	—
個 人	39	37	37	45	—	3	39	33	37	45	—	11
合 計	316	174	174	253	118	12	198	162	174	253	1	25

(注)1. 当組合は、国内の限定されたエリアにて事業活動を行っているため、「地域別」の区分は省略しております。

2. 業種別区分は日本標準産業分類の大分類に準じて記載しております。

## 経 営 内 容

### ●リスク・ウェイトの区分ごとのエクスポージャーの額等

(単位:百万円)

告示で定めるリスク・ウェイト区分	エクスポージャーの額			
	令和元年度		令和2年度	
	格付適用有り	格付適用無し	格付適用有り	格付適用無し
0%	—	5,821	—	5,318
10%	—	3,484	—	6,220
20%	299	15,059	99	19,023
35%	—	1,953	—	1,981
50%	2,200	361	1,100	321
75%	—	10,406	—	9,517
100%	—	8,976	—	8,343
150%	—	254	—	218
250%	—	105	—	104
1250%	—	—	—	—
その他	—	—	—	—
合 計	2,500	46,423	1,200	51,049

(注) 1. 格付は、適格格付機関が付与しているものに限りです。

2. エクスポージャーは、信用リスク削減手法適用後のリスク・ウェイトに区分しています。

3. コア資本に係る調整項目となったエクスポージャー、CVAリスクおよび中央清算機関関連エクスポージャーは含まれておりません。

### 信用リスク削減手法に関する事項

#### ●信用リスク削減手法が適用されたエクスポージャー

(単位:百万円)

ポートフォリオ	信用リスク削減手法		保 証		クレジット・デリバティブ	
	令和元年度	令和2年度	令和元年度	令和2年度	令和元年度	令和2年度
信用リスク削減手法が適用されたエクスポージャー	166	119	139	109	—	—

(注) 1. 当組合は、適格金融資産担保について簡便手法を用いています。

2. 上記「保証」には、告示（平成18年金融庁告示第22号）第45条（信用保証協会、農業信用基金協会、漁業信用基金協会により保証されたエクスポージャー）、第46条（株式会社地域経済活性化支援機構等により保証されたエクスポージャー）を含みません。

#### 派生商品取引及び長期決済期間取引の取引相手のリスクに関する事項

該当事項なし

#### 証券化エクスポージャーに関する事項

該当事項なし

### 出資等エクスポージャーに関する事項

#### ●貸借対照表計上額及び時価

(単位:百万円)

区 分	令和元年度		令和2年度	
	貸借対照表計上額	時 価	貸借対照表計上額	時 価
上 場 株 式 等	—	—	—	—
非 上 場 株 式 等	257	257	257	257
合 計	257	257	257	257

#### ●出資等エクスポージャーの売却及び償却に伴う損益の額

(単位:百万円)

	令和元年度	令和2年度
売 却 益	—	—
売 却 損	—	—
償 却	—	—

(注) 損益計算書における損益の額を記載しております。

#### ●貸借対照表で認識され、かつ、損益計算書で認識されない評価損益の額

(単位:百万円)

	令和元年度	令和2年度
評 価 損 益	0	0

#### ●貸借対照表及び損益計算書で認識されない評価損益の額

(単位:百万円)

	令和元年度	令和2年度
評 価 損 益	—	—

## 国際業務

### 外国為替取扱高

(単位:千ドル)

区 分	令和元年度	令和2年度
買 易	—	—
輸 出	—	—
輸 入	—	—
買 易 外	—	—
合 計	—	—

### 外貨建資産残高

(単位:千ドル)

項 目	令和元年度	令和2年度
外 貨 建 資 産 残 高	—	—

## 証券業務

### 公共債引受額

(単位:百万円)

項 目	令和元年度	令和2年度
国 債	—	—

(注) 地方債、政府保証債は取り扱っておりません。

### 公共債窓販実績

(単位:百万円)

項 目	令和元年度	令和2年度
国 債 ・ そ の 他 公 共 債	—	—

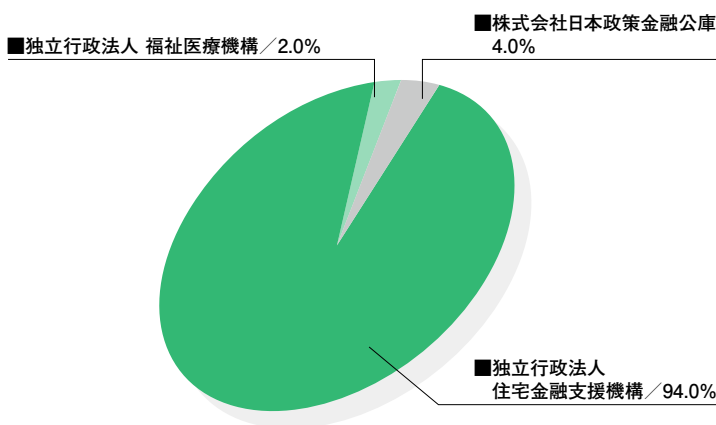
## その他業務

### 代理貸付残高の内訳

(単位:百万円)

区 分	令和元年度末	令和2年度末
全国信用協同組合連合会	—	—
株式会社商工組合中央金庫	—	—
株式会社日本政策金融公庫	12	10
独立行政法人住宅金融支援機構	298	241
独立行政法人勤労者退職金共済機構	—	—
独立行政法人福祉医療機構	7	5
そ の 他	—	—
合 計	318	257

### 令和2年度末公庫・事業団等別貸出残高構成比



### 当組合の子会社

該当事項なし

### 現金自動預け払い機

※ご案内表は、当組合のATMを利用した場合の手数料です。

	時 間	使用するカードの種類					
		当組合のカード		他の金融機関のカード		郵便局のカード	
平 日	午前 9 時 ~ 午後 6 時	出金	無料	出金	108円	出金	108円
		入金		入金		入金	
	午後 6 時 ~ 午後 9 時	出金	108円	出金	216円	出金	216円
		入金	無料	入金	入金	入金	入金
土 曜	午前 9 時 ~ 午後 2 時	出金	無料	出金	108円	出金	108円
		入金		入金		入金	
	午後 2 時 ~ 午後 8 時	出金	108円	出金	216円	出金	216円
		入金	無料	入金	入金	入金	入金
日 曜	午前 9 時 ~ 午後 8 時	出金	108円	出金	216円	出金	216円
		入金	無料	入金	入金	入金	入金

# その他業務

## 手数料一覧

(令和3年6月末現在)

### 〔内国為替手数料〕

種 類		他行あて	当組合本店	当組合自店内
窓口扱い	電 信 扱 い	5万円未満	660円	330円
		5万円以上	880円	550円
	文 書 扱 い	5万円未満	770円	440円
5万円以上		990円	660円	
ATM	現金および他行	5万円未満	550円	220円
	CDカード振込	5万円以上	770円	440円
	自組合CD	5万円未満	440円	110円
	カード振込	5万円以上	660円	220円
アンサー		5万円未満	無料	無料
		5万円以上	660円	無料

### 〔代金取立手数料〕

種 類	料 金	備 考	
同一交換所外	本店所在地内 / 含山形市・山辺町・中山町(※)	440円	
	本店所在地外	普通扱い 至急扱い	660円 1,100円
同一交換所内	同一市町村内	商手・割手以外の手形類	220円 自店小切手は無料
	同一市町村外	商手・割手/含自店	220円
振込組戻料・取立手形組戻料・振込変更手数料 不渡手形返却料・取立手形店頭呈示料		1,100円	
定額自動振込・振替		振込と同額/同区分	

※寒河江支店・左沢支店・陵南支店受付分としますが、当該3支店以外の受付分でもご依頼人の住居(法人の場合は営業所等の所在地)が山形市・山辺町・中山町の場合は該当します。

### 〔預金関係・その他手数料〕

種 類	単 位	料 金	備 考
小切手帳交付手数料	1冊 50枚綴	2,200円	
約束手形交付手数料	1冊 50枚綴	2,200円	
自己宛小切手交付手数料	1枚につき	1,100円	
通帳再発行手数料	1冊につき	1,100円	紛失・焼失・破損の場合 (自然災害時は除く)
カード再発行手数料	1枚につき	1,100円	
ローンカード発行手数料	1枚につき	—	—
残高証明書発行手数料	1依頼につき	550円 + 郵送料	所定帳票による継続発行
	1依頼につき	660円	所定帳票による随時発行
	1依頼につき	1,100円	所定帳票以外の証明
取引履歴明細表発行手数料	基本手数料 (1依頼につき)	1,100円	同一名義で同一期間 を1依頼とする 明細表1枚分含む
	明細表手数料 (1枚につき)	110円	
支払利息証明書発行手数料	1依頼につき	550円	
融資証明書発行手数料	1依頼につき	3,300円	
預金口座振替停止手数料	1件につき	330円	委託者からの依頼は除く

### 〔貸金庫・夜間金庫利用料金〕

種 類	料 金	備 考	
貸 金 庫	Aサイズ(252×452×70)	年間10,560円 月額880円	
	夜間金庫基本利用料	年間52,800円 月額4,400円	
夜 間 金 庫	入金カバン利用料1袋につき	2,200円	契約時及び追加時
	臨時対応基本料金(1回当たり)	1,100円	

### 〔両替手数料〕

1回あたりの両替枚数	料 金
1枚～ 50枚	無料
51枚～ 500枚	440円
501枚～ 1,000枚	550円
1,001枚～ 2,000枚	770円
2,001枚～	3,000枚まで1,100円 1,000枚ごとに330円加算

※金種指定の払戻請求書は、払い戻した枚数から1万円札を除いた枚数に応じ、両替と同額の手数料をいただきます。ただし、1万円札を新券に指定した場合は、その新券の枚数を両替枚数に含めます。

※複数枚の両替票または複数枚の金種指定の払戻請求書は、紙幣と硬貨の合計枚数に応じた手数料をいただきます。

※口座へ現金を入金後に同一口座から現金を払い出す場合(実質両替)も両替手数料の対象とさせていただきます。

※新券への交換または新券による払い戻しも両替手数料の対象とさせていただきます。

※大量の両替は別途料金をいただきます。

## 内国為替取扱実績

(単位:百万円)

区 分	令和元年度末		令和2年度末		
	件 数	金 額	件 数	金 額	
送金・振込	他の金融機関向け	29,288	16,187	31,294	16,284
	他の金融機関から	52,679	18,331	58,957	21,248
代金取立	他の金融機関向け	256	75	207	78
	他の金融機関から	398	806	339	550

## ■ 主要な事業の内容

### A. 預金業務

#### (イ) 預 金

当座預金、普通預金、貯蓄預金、通知預金、定期預金、定期積金、別段預金、納税準備預金、外貨預金等を取扱っております。

#### (ロ) 譲渡性預金

譲渡可能な定期預金を取扱っております。

### B. 貸出業務

#### (イ) 貸 付

手形貸付、証書貸付及び当座貸越を取扱っております。

#### (ロ) 手形の割引

銀行引受手形、商業手形及び電子記録債権の割引を取扱っております。

### C. 商品有価証券売買業務

取扱っておりません。

### D. 有価証券投資業務

預金の支払準備及び資金運用のため国債、地方債、社債、株式、その他の証券に投資しております。

### E. 内国為替業務

送金為替、当座振込及び代金取立等を取扱っております。

### F. 外国為替業務

全国信用協同組合連合会の取次業務として輸出、輸入及び外国送金その他外国為替に関する各種業務を行っております。

### G. 社債受託及び登録業務

取扱っておりません。

### H. 金融先物取引等の受託等業務

取扱っておりません。

### I. 附帯業務

#### (イ) 債務の保証業務

#### (ロ) 有価証券の貸付業務

#### (ハ) 国債等の引受け及び引受国債等の募集の取扱業務

#### (ニ) 代理業務

(a) 全国信用協同組合連合会、(株)日本政策金融公庫、(株)商工組合中央金庫等の代理貸付業務

(b) 独立行政法人勤労者退職金共済機構等の代理店業務

(ホ) 地方公共団体の公金取扱業務

(ヘ) 株式会社払込金の受入代理業務及び株式会社配当金の支払代理業務

(ト) 保護預り及び貸金庫業務

### 〔硬貨入金手数料〕

1回あたりの硬貨枚数	料 金
1枚～ 100枚	無料
101枚～ 500枚	440円
501枚～ 1,000枚	550円
1,001枚～ 2,000枚	770円
2,001枚～	3,000枚まで1,100円 1,000枚ごとに330円加算

※税金、寄付金、募金および義援金につきましては、無料とさせていただきます。

※1回のお預かりで伝票を複数枚に分けてご入金いただいた場合も、合計枚数に応じた手数料をいただきます。

※大量の硬貨入金は別途料金をいただきます。

## その他業務

### 財務諸表の適正性及び内部監査の有効性

私は当組合の令和2年4月1日から令和3年3月31日までの第70期の事業年度における貸借対照表、損益計算書及び剰余金処分計算書の適正性、及び同書類作成に係る内部監査の有効性を確認いたしました。

令和3年6月21日

山形中央信用組合

理事長 井口 裕士

### 法令遵守の体制

#### ●法令遵守の体制

##### ○コンプライアンス(法令等遵守)態勢

1. 当組合は、協同組織地域金融機関としての社会的責任と公共的使命を重く受け止め、経営の健全性を確保するとともに、社会のルール(法令、諸規制、内部規程等)を遵守して公正かつ誠実に行動し、組合員の皆様はじめ地域社会の信頼を確保し、その負担に応じてまいります。
2. 当組合は、法令・諸規制、内部規程等を遵守し、社会的規範にもとることなく、地域及びお客様の要請に応え、公正かつ誠実に業務を遂行することをコンプライアンス(法令等遵守)と考え、その徹底を経営の最優先課題として位置づけ、コンプライアンス態勢の構築・推進に努めます。
3. 当組合は、経営情報を適時、適切に開示して、経営の透明性を図ります。
4. 当組合は、職員の人格、個性を尊重するとともに、安全かつ快適な職場環境の整備に努めます。
5. 当組合は、地域金融機関として、ならびに地域社会の構成員として、自主的かつ積極的に地域貢献活動及び環境問題に取り組んでまいります。
6. 当組合は、市民社会の秩序や安全に脅威を与える反社会的勢力を断固排除します。

### 法定監査の状況

#### 独立監査人の監査報告書

令和3年5月20日

山形中央信用組合  
理事会 御中

伊藤公認会計士事務所

山形県山形市

公認会計士

伊藤 吉明



#### <計算書類等監査>

##### 監査意見

私は、協同組合による金融事業に関する法律第5条の8第3項の規定に基づき、山形中央信用組合の令和2年4月1日から令和3年3月31日までの第70期事業年度の計算書類、すなわち、貸借対照表、損益計算書及び注記並びにその附属明細書(以下これらの監査の対象書類を「計算書類等」という。)について監査を行った。

私は、上記の計算書類等が、協同組合による金融事業に関する法律及び同施行規則並びに我が国において一般に公正妥当と認められる会計の慣行に準拠して、当該計算書類等に係る期間の財産及び損益の状況を、すべての重要な点において適正に表示しているものと認める。

##### 監査意見の根拠

私は、我が国において一般に公正妥当と認められる監査の基準に準拠して監査を行った。監査の基準における私の責任は、「計算書類等の監査における監査人の責任」に記載されている。私は、我が国における職業倫理に関する規定に従って、組合から独立しており、また、監査人としてのその他の倫理上の責任を果たしている。私は、意見表明の基礎となる十分かつ適切な監査証拠を入手したと判断している。

##### 計算書類等に対する経営者及び監事の責任

経営者の責任は、協同組合による金融事業に関する法律及び同施行規則並びに我が国において一般に公正妥当と認められる会計の慣行に準拠して計算書類等を作成し適正に表示することにある。これには、不正又は誤謬による重要な虚偽表示のない計算書類等を作成し適正に表示するために経営者が必要と判断した内部統制を整備及び運用することが含まれる。

計算書類等を作成するに当たり、経営者は、継続企業の前提に基づき計算書類等を作成することが適切であるかどうかを評価し、協同組合による金融事業に関する法律及び同施行規則並びに我が国において一般に公正妥当と認められる会計の慣行に基づいて継続企業に関する事項を開示する必要がある場合には当該事項を開示する責任がある。

監事の責任は、財務報告プロセスの整備及び運用における理事の職務の執行を監視することにある。

##### 計算書類等の監査における監査人の責任

監査人の責任は、監査人が実施した監査に基づいて、全体としての計算書類等に不正又は誤謬による重要な虚偽表示がないかどうかについて合理的な保証を得て、監査報告書において独

立の立場から計算書類等に対する意見を表明することにある。虚偽表示は、不正又は誤謬により発生する可能性があり、個別に又は集計すると、計算書類等の利用者の意思決定に影響を与えると合理的に見込まれる場合に、重要性があると判断される。

監査人は、我が国において一般に公正妥当と認められる監査の基準に従って、監査の過程を通じて、職業的専門家としての判断を行い、職業的懐疑心を保持して以下を実施する。

- ・ 不正又は誤謬による重要な虚偽表示リスクを識別し、評価する。また、重要な虚偽表示リスクに対応した監査手続を立案し、実施する。監査手続の選択及び適用は監査人の判断による。さらに、意見表明の基礎となる十分かつ適切な監査証拠を入手する。
  - ・ 計算書類等の監査の目的は、内部統制の有効性について意見表明するためのものではないが、監査人は、リスク評価の実施に際して、状況に応じた適切な監査手続を立案するために、監査に関連する内部統制を検討する。
  - ・ 経営者が採用した会計方針及びその適用方法の適切性、並びに経営者によって行われた会計上の見積りの合理性及び関連する注記事項の妥当性を評価する。
  - ・ 経営者が継続企業を前提として計算書類等を作成することが適切であるかどうか、また、入手した監査証拠に基づき、継続企業の前提に重要な疑義を生じさせるような事象又は状況に関して重要な不確実性が認められるかどうか結論付ける。継続企業の前提に関する重要な不確実性が認められる場合は、監査報告書において計算書類等の注記事項に注意を喚起すること、又は重要な不確実性に関する計算書類等の注記事項が適切でない場合は、計算書類等に対して除外事項付意見を表明することが求められている。監査人の結論は、監査報告書日までに入手した監査証拠に基づいているが、将来の事象や状況により、組合は継続企業として存続できなくなる可能性がある。
  - ・ 計算書類等の表示及び注記事項が、協同組合による金融事業に関する法律及び同施行規則並びに我が国において一般に公正妥当と認められる会計の慣行に準拠しているかどうかとともに、関連する注記事項を含めた計算書類等の表示、構成及び内容、並びに計算書類等が基礎となる取引や会計事象を適正に表示しているかどうかを評価する。
- 監査人は、監事に対して、計画した監査の範囲とその実施時期、監査の実施過程で識別した内部統制の重要な不備を含む監査上の重要な発見事項、及び監査の基準で求められているその他の事項について報告を行う。

##### <剰余金処分案に対する意見>

##### 剰余金処分案に対する監査意見

私は、協同組合による金融事業に関する法律第5条の8第3項の規定に基づき、山形中央信用組合の令和2年4月1日から令和3年3月31日までの第70期事業年度の剰余金処分案について監査を行った。

私は、上記の剰余金処分案が法令及び定款に適合しているものと認める。

##### 剰余金処分案に対する経営者及び監事の責任

経営者の責任は、法令及び定款に適合した剰余金処分案を作成することにある。監事の責任は、剰余金処分案作成における理事の職務の執行を監視することにある。

##### 剰余金処分案に対する監査における監査人の責任

監査人の責任は、剰余金処分案が法令及び定款に適合して作成されているかについて意見を表明することにある。

##### 利害関係

組合と私との間には、公認会計士法の規定により記載すべき利害関係はない。

以上

## 地域貢献

組合では、創立以来、地域の皆様と『こころ』ある会話を交わしながら、「お客様に信頼され、地域社会の発展に貢献する信用組合」として地域社会へ積極的に参加・支援に取り組んでいます。

### ■ 清掃活動

地域貢献活動の一環として、店周辺のゴミ拾いや草取りなどの清掃活動を積極的に行っています。



### ■ 献血

「しんくみの日週間」に合わせて多数の役職員・組合員が献血に協力しています。



### ■ スポーツ振興



地域のさまざまなスポーツ振興を応援しています。

山形中央信用組合小国支店  
長杯ゲートボール大会

### ■ 小さな図書館



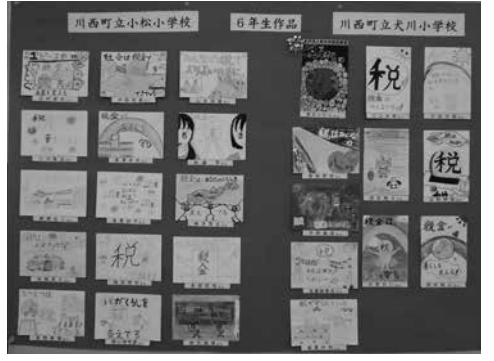
全店に「魔女の宅急便」の原作者で児童文学作家の角野栄子氏の絵本を貸し出しする小さな図書館を開設し、多くの児童生徒に利用されています。

### ■ 展示会

店内ロビーでは地域の皆様の作品(板画、絵はがき、アート作品など)の展示を行っています。



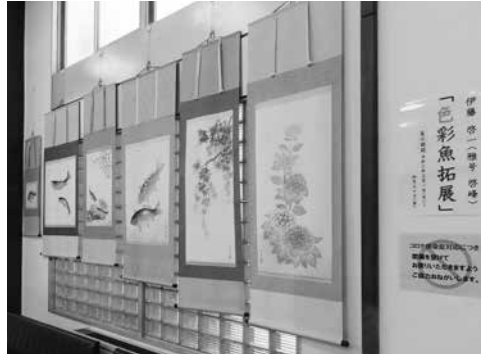
ステンドグラス工房 白い森作品展示会



税を考える絵はがき展



棟方志功門下の板画作品展



魚拓展

## 中小企業の経営の改善及び地域の活性化のための取組み状況

### 地域密着金融の取組状況について

#### 1. 経営改善支援の取組状況

(単位:先数、%)

金融円滑化対応先 (A)					経営改善 支援取組み率 ( $\alpha/A$ )	ランクアップ 率 ( $\beta/\alpha$ )	再生計画 策定率 ( $\delta/\alpha$ )
うち経営改善支援取組み先数 ( $\alpha$ )							
		$\alpha$ のうち期末に債務 者区分がランクア ップした先数 ( $\beta$ )	$\alpha$ のうち期末に債務 者区分が変化しな かった先数 ( $\gamma$ )	$\alpha$ のうち再生計画を 策定した先数 ( $\delta$ )			
61	8	2	6	3	13.1	25.0	0.0

- ・金融円滑化対応先は、25年3月時点の対応先です。
- ・ $\beta$ は、当期末の債務者区分が期初よりランクアップした先数です。なお、経営改善支援取組み先で期中に完済した債務者は $\alpha$ に含めるものの $\beta$ に含んでおりません。
- ・期中に新たに取引を開始した取引先については本表に含んでおりません。
- ・ $\gamma$ は、期末の債務者区分が期初と変化しなかった先数です。
- ・「再生計画を策定した先数 $\delta$ 」=「中小企業再生支援協議会の再生計画策定先」+「RCCの支援決定先」+「金融機関独自の再生計画策定先」の先数です。

#### 2. 創業・新事業支援の実績

	件数	金額
①創業・新事業支援融資実績	5	50百万円

(注)創業・新事業支援に資金用途を限定した融資商品の実績以外にも、プロパー融資等のうち、創業・新事業支援融資としての実績が把握可能であれば計上しております。

#### 3. 中小企業の経営支援に関する態勢整備及び取組実績

当組合では平成22年から山形大学認定の産学金連携コーディネーターを養成し、令和2年度までに21名の認定(うち4名は休止)を受け、お取引先の経営課題解決に向けた支援を実施しています。

また、平成25年度からは山形大学学連携プラットフォームに参加し、「中小企業・小規模事業者ワンストップ総合支援事業」のミラサポによる専門家派遣や山形大学教授等の派遣を実施しているほか、認定支援機関として各種補助金等の申請の支援等を実施しております。

#### 令和2年度専門家の派遣状況

	企業数	延べ派遣回数
ミラサポ・よろず支援拠点専門家派遣	0	0

#### 補助金等申請支援の状況

	採択数
令和2年度ものづくり・商業・サービス経営力向上支援補助金	0

### 「経営者保証に関するガイドライン」への対応

当組合では、「経営者保証に関するガイドライン」の趣旨や内容を十分に踏まえ、お客様からお借入れや保証債務整理の相談を受けた際に真摯に対応する態勢を整備しています。経営者保証の必要性については、お客様との丁寧な対話により、法人と経営者の関係性や財務状況等の状況を把握し、同ガイドラインの記載内容を踏まえて十分に検討するなど、適切な対応に努めています。また、どのような改善を図れば経営者保証の解除の可能性が高まるかなどを具体的に説明し、経営改善支援を行っています。

#### ●「経営者保証に関するガイドライン」の取組み状況

項目	令和元年度	令和2年度
新規に無保証で融資した件数	347件	69件
新規融資に占める経営者保証に依存しない融資の割合	50.74%	25.46%
保証契約を解除した件数	0件	5件
経営者保証に関するガイドラインに基づく保証債務整理の成立件数 (当組合をメイン金融機関として実施したものに限る)	0件	0件

## 店舗一覧表(事務所の名称・所在地)

(自動機器設置状況)(令和3年6月現在)

店名	住所	電話	ATM
本部	〒993-8642 長井市本町一丁目3-3	0238-84-2182	
本店営業部	〒993-8642 長井市本町一丁目3-3	0238-84-2187	2台
小松支店	〒999-0121 東置賜郡川西町上小松1781-1	0238-42-3107	1台
小国支店	〒999-1352 西置賜郡小国町岩井沢840	0238-62-2137	1台
荒砥支店	〒992-0832 西置賜郡白鷹町荒砥乙554-3	0238-85-3131	1台
寒河江支店	〒991-0031 寒河江市本町一丁目7-16	0237-86-3229	2台
左沢支店	〒990-1101 西村山郡大江町左沢889-1	0237-62-2551	1台
飯豊支店	〒999-0602 西置賜郡飯豊町萩生3550-2	0238-72-2131	1台
陵南支店	〒991-0031 寒河江市本町一丁目7-16	0237-86-3229	

## 地区一覧

長井市	寒河江市	山形市
白鷹町	飯豊町	小国町
川西町	朝日町	西川町
大江町	山辺町	中山町

## 店外CD・ATM店

店名	住所	ATM
小国支店	〒999-1352 小国町小国 ショッピングセンターアスモ店内	1台
寒河江支店	〒991-0041 寒河江市仲谷地 陵南出張所	1台
共同設置店舗		
本店営業部	〒992-0601 川西町西大塚 公立置賜総合病院内	1台

**索引** 各開示項目は、下記のページに記載しております。なお、\*印は「協金法第6条で準用する銀行法第21条」「金融再生法」に基づく開示項目、\*\*印は「監督指針の要請」に基づく開示項目、無印は任意開示項目です。

## ■ ご あ い さ つ ……………2

## 【概況・組織】

1. 事業方針……………2
2. 事業の組織 \*……………2
3. 役員一覧(理事及び監事の氏名・役職名) \*……………2
4. 会計監査人の氏名又は名称 \*……………2
5. 店舗一覧(事務所の名称・所在地) \*……………24
6. 自動機器設置状況……………24
7. 地区一覧……………24
8. 組合員数……………2
9. 子会社の状況……………19

## 【主要事業内容】

10. 主要な事業の内容 \*……………20
11. 信用組合の代理業者 \*……………該当なし

## 【業務に関する事項】

12. 事業の概況 \*……………2
13. 経常収益 \*……………7
14. 経常利益 \*……………7
15. 当期純利益 \*……………7
16. 出資総額、出資総口数 \*……………7
17. 純資産額 \*……………7
18. 総資産額 \*……………7
19. 預金積金残高 \*……………7
20. 貸出金残高 \*……………7
21. 有価証券残高 \*……………7
22. 単体自己資本比率 \*……………7
23. 出資配当金 \*……………7
24. 職員数 \*……………7

## 【主要業務に関する指標】

25. 業務粗利益及び業務粗利益率 \*……………7
26. 資金運用収支、役員取引等収支及びその他の業務収支 \*……………7
27. 資金運用勘定・資金調達勘定の平均残高、利息、利回り、資金利鞘 \*……………10
28. 受取利息、支払利息の増減 \*……………7

## 29. 役員取引の状況……………7

## 30. その他業務収益の内訳……………10

## 31. 経費の内訳……………7

## 32. 総資産経常利益率 \*……………10

## 33. 総資産当期純利益率 \*……………10

## 【預金に関する指標】

## 34. 預金種目別平均残高 \*……………11

## 35. 預金者別預金残高……………11

## 36. 財形貯蓄残高……………11

## 37. 職員1人当り預金残高……………10

## 38. 1店舗当り預金残高……………10

## 39. 定期預金種類別残高 \*……………11

## 【貸出金等に関する指標】

## 40. 貸出金種類別平均残高 \*……………12

## 41. 担保種類別貸出金残高及び債務保証見込額……………12

## 42. 貸出金金利区分別残高 \*……………11

## 43. 貸出金使途別残高 \*……………11

## 44. 貸出金業種別残高・構成比 \*……………12

## 45. 預貸率(期末・期中平均) \*……………10

## 46. 消費者ローン・住宅ローン残高……………12

## 47. 代理貸付残高の内訳……………19

## 48. 職員1人当り貸出金残高……………10

## 49. 1店舗当り貸出金残高……………10

## 【有価証券に関する指標】

## 50. 商品有価証券の種類別平均残高 \*……………取扱なし

## 51. 有価証券の種類別平均残高 \*……………12

## 52. 有価証券種類別残存期間別残高 \*……………11

## 53. 預証率(期末・期中平均) \*……………10

## 【経営管理体制に関する事項】

## 54. リスク管理体制 \*……………14.15

## 資料編……………16.17.18

## 55. 苦情処理措置及び紛争解決措置の内容 \*……………13

## 56. 法令遵守の体制 \*……………21

## 【財産の状況】

## 57. 貸借対照表、損益計算書、損失金処理計算書 \*……………4.5.6.7

## 58. リスク管理債権及び同債権に対する保全額 \*……………13

## (1) 破綻先債権

## (2) 延滞債権

## (3) 3か月以上延滞債権

## (4) 貸出条件緩和債権

## 59. 金融再生法開示債権及び同債権に対する保全額 \*……………13

## 60. 自己資本充実の状況(自己資本比率明細) \*……………8

## 61. 有価証券、金銭の信託等の評価 \*……………9

## 62. 外貨建資産残高……………19

## 63. オフバランス取引の状況……………10

## 64. 先物取引の時価情報……………10

## 65. オプション取引の時価情報……………取扱なし

## 66. 貸倒引当金(期末残高・期中増減額) \*……………12

## 67. 貸出金償却の額……………11

## 68. 財務諸表の適正性及び内部監査の有効性について \*……………21

## 69. 会計監査人による監査 \*……………21

## 【その他の業務】

## 70. 内国為替取扱実績……………20

## 71. 外国為替取扱実績……………19

## 72. 公共債窓販実績……………19

## 73. 公共債引受額……………19

## 74. 手数料一覧……………20

## 【その他】

## 75. トピックス……………2

## 76. 当組合の考え方……………2

## 77. 沿革・あゆみ……………2

## 78. 継続企業の前提の重要な疑義 \*……………該当なし

## 79. 総代会について \*……………3

## 80. 報酬体系について \*……………13

## 【地域貢献に関する事項】

## 81. 社会貢献活動等……………22

## 82. 中小企業の経営の改善及び地域の活性化のための取組み状況 \*……………23

## 83. 「経営者保証に関するガイドライン」への対応について \*……………23



## 山形中央信用組合

〒993-8642 長井市本町1-3-3

TEL:0238-84-2187(代表) FAX:0238-84-3300